

## Zapytanie ofertowe nr LAB/2/000184/26

### I. Zakres zapytania ofertowego

ORLEN Laboratorium S.A. zaprasza do złożenia oferty na realizację niżej wyspecyfikowanych usług.

### II. Przedmiot zapytania ofertowego

#### Usługa A

- Sprzedaż **1 sztuki automatycznego aparatu służącego do oznaczania strat wskutek odparowania olejów smarowych metodą Noack'a (bez stopu Wooda) zgodnego z wymaganiami normy PN-C-04124.**

#### Wymagania techniczne

- Aparat przeznaczony do oznaczania strat wskutek odparowania olejów smarowych metodą Noack'a (według rys. 1) wg PN-C-04124 powinien składać się z następujących elementów:
  - Termostatu w postaci bloku aluminiowego, umieszczony w izolowanej osłonie, aby zapobiec stratom ciepła. Budowę termostatu przedstawiono na rys. 2; blok ogrzewany elektrycznie grzałkami umieszczonymi w podstawie i na powierzchni bocznej bloku, przy całkowitym poborze mocy wynoszącym od 1 kW do 1,2 kW, przy czym różnica mocy między dwoma niezależnymi elementami grzejnymi nie może przekraczać 0,15 kW. W centralnej części bloku grzewczego powinien znajdować się cylindryczny otwór do umieszczania tygla oraz dwa zaczepy zabezpieczające tygiel przed przemieszczaniem się. Dodatkowo dwa otwory, powinny znajdować się w równych odległościach od środka bloku, służące do umieszczenia termometrów;
  - Tygla wykonanego ze stali nierdzewnej z gwintowaną pokrywą. Budowę tygla przedstawiono na rys. 3. Powyżej pierścienia podtrzymującego powinien znajdować się gwint do mocowania pokrywy. Pokrywa, wykonana z mosiądzu pokrytego niklem, powinna być szczelnie przylegająca do tygla wewnętrzna stożkowa powierzchnia doszczelniająca. W pokrywie powinny znajdować się trzy dysze z hartowanej stali, doprowadzające powietrze do wnętrza tygla oraz rurka, wykonana z mosiądzu pokrytego niklem, doprowadzająca parę oleju, o średnicy wewnętrznej od 4 mm do 4,5 mm, nachylona do osi tygla pod kątem  $(80 \pm 1)^\circ$ ;
  - Trójnika szklanego, w kształcie litery Y, o średnicy wewnętrznej  $(4 \pm 0,1)$  mm. Ramiona górne, każde o długości  $(45 \pm 1)$  mm, powinny tworzyć taki kąt, aby ramię połączone do rurki odprowadzającej parę oleju z tygla tworzyło z nią linię prostą. Ramię pionowe o długości  $(60 \pm 1)$  mm powinno być ścięte ukośnie pod kątem  $(45 \pm 1)^\circ$ ;
  - Naczynia Wulffa – dwóch butli szklanych z dwiema lub trzema szyjkami, o pojemności 2 dm<sup>3</sup> każda, wyposażonych w gumowe korki z otworami do umocowania szklanych rurek;
  - Szklanych rurek odprowadzających parę oleju, o średnicy wewnętrznej  $(4 \pm 0,1)$  mm i każdym z ramion o długości  $(100 \pm 1)$  mm. Końce rurek wchodzące do butli są powinny być zeszlifowane pod kątem  $(45 \pm 1)^\circ$ .

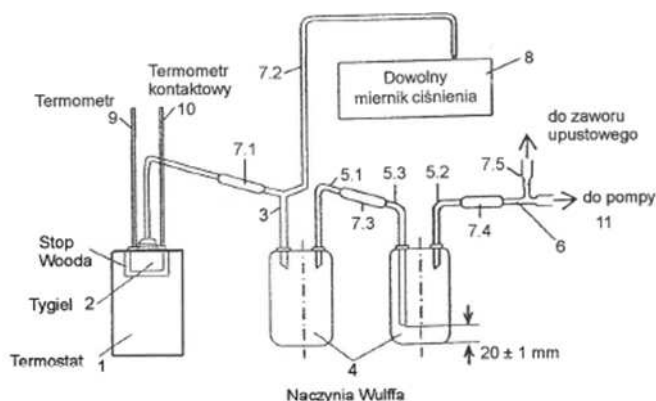
Kąt między ramionami powinien być następujący:

Dla rurki (5.1 – rys. 1) wynosi  $(80 \pm 1)^\circ$

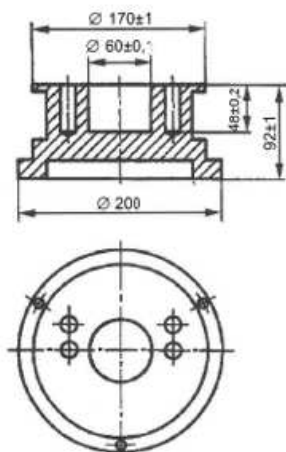
Dla rurki (5.2 – rys. 1) wynosi  $(90 \pm 1)^\circ$

Dla rurki (5.3 – rys. 1) wynosi  $(100 \pm 1)^\circ$ , przy czym ramię wchodzące do butli powinno mieć taką długość, aby odległość od końca rurki do dna butli wynosiła  $(20 \pm 1)$  mm;

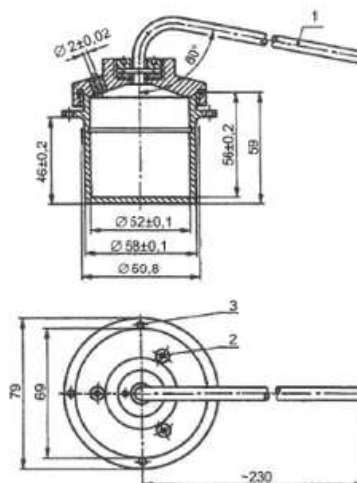
- Szklanego trójnika w kształcie litery T, z zaworem upustowym, o średnicy wewnętrznej  $(4 \pm 0,1)$  mm;
- Wężę silikonowych o średnicy wewnętrznej  $(4 \pm 0,1)$  mm:
  - (7.1 – rys. 1) o długości  $(40 \pm 1)$  mm
  - (7.2 – rys. 1) o długości  $(300 \pm 5)$  mm
  - (7.3 – rys. 1) o długości  $(40 \pm 1)$  mm
  - (7.4 – rys. 1) o długości  $(100 \pm 3)$  mm
  - (7.5 – rys. 1) o długości  $(40 \pm 1)$  mm
- Dowolnego miernika ciśnienia umożliwiającego pomiar podciśnienia  $(200 \pm 20)$  Pa;
- Czujnika temperatury o zakresie temperatury od  $40^\circ\text{C}$  do  $260^\circ\text{C}$ , rozdzielczość  $1^\circ\text{C}$ , wzorcowany przez akredytowaną jednostkę w temperaturze  $250^\circ\text{C}$ ;
- Termometru kontaktowego o zakresie pomiarowym do  $400^\circ\text{C}$  i działce elementarnej  $1^\circ\text{C}$ , przy czym odległość od dolnej części zbiornika rtęciowego do rozszerzonej części termometru powinna wynosić co najmniej  $(60 \pm 1)$  mm, którego należy używać w przypadku kiedy aparat nie ma wbudowanego urządzenia służącego do nastawienia temperatury badania; wzorcowany przez akredytowaną jednostkę w temperaturze  $250^\circ\text{C}$ ;
- Pompy próżniowej;
- Stalowa kulka testowa o średnicy  $(3,5 \pm 0,1)$  mm;
- Rozwiertak o średnicy 2 mm;
- Uchwyt na tygiel i klucz do dokręcania i odkręcania pokrywy według rys. 3;
- Oprogramowanie sterujące pracą aparatu (preferowane polskojęzyczne);
- Przeniesienie danych do Excela oraz do systemu LIMS\*;
- Aparat powinien być wyposażony w złącze USB do podłączenia drukarki, pamięci USB, czytnika kodów QR, wagi;
- Możliwość podłączenia dowolnego typu elektronicznej wagi analitycznej dostępnej na polskim rynku co zapewni transfer masy próbki z wagi do aparatu.
- Certyfikowany materiał odniesienia (CRM)\*\* zawartości części lotnych met. Noack'a – preferowany przedział od 1 % (m/m) do 25 % (m/m) - stosowany do wzorcowania aparatu.



Rys. 1 Schemat aparatu do badania strat wskutek odparowania metodą Noack'a



Rys. 2 Termostat (wymiary w mm)

Rys. 3 Tygiel: 1 – rurka odprowadzająca pary oleju,  
2 – dysza doprowadzająca powietrze,  
3 – otwór na bolec (wymiary w mm)

2. Dostawa, wniesienie, montaż, instalacja i uruchomienie aparatu w Pracowni, w tym sprawdzenie poprawności działania aparatu w Pracowni poprzez:

- wzorcowanie aparatu zgodnie z normą PN-C-04124 pkt. 2.6
- wykonanie podwójnego badania dla próbki standardowo badanej w celu sprawdzenia powtarzalności; kryterium poprawności: uzyskane wyniki powinny być równe lub mniejsze od powtarzalności określonej w normie.

3. Przeszkolenie Personelu:

- Pracowni (min. 2-3 osoby, min 1 dniowe) w zakresie: obsługi i bieżącej konserwacji aparatu, wykonywania sprawdzeń oraz badań próbek rzeczywistych.
- Działu Utrzymania Ruchu w zakresie: przeglądów/konserwacji zgodnie z instrukcją obsługi, regulacji i ustawiania parametrów, diagnozy, analizy i naprawy najczęstszych usterek (podstawowych usterek)/awarii.

Zakończenie szkolenia potwierdzone certyfikatem.

4. Dostarczenie dokumentacji

- dokument poświadczający dopuszczenie do stosowania na terenie Unii Europejskiej (CE) w języku polskim,
- karta gwarancyjna wraz z warunkami gwarancji,
- certyfikat potwierdzający zgodność z normą PN-C-04124,
- niezbędna dokumentacja techniczna,
- kompletna instrukcja obsługi aparatu: oryginalna oraz w języku polskim (w wersji papierowej oraz elektronicznej). Instrukcja obsługi powinna zawierać min.: rysunki, schematy, opisy i objaśnienia niezbędne do użytkowania, konserwacji i naprawy oraz sprawdzenia prawidłowości jej działania opisy i objaśnienia niezbędne do ustawienia i regulacji aparatu opis czynności regulacyjnych i konserwacyjnych wraz z instrukcjami specyfikacje części zamiennych i materiałów eksploatacyjnych
- świadectwo dla Certyfikowanego materiału odniesienia,
- świadectwa wzorcowania termometru kontaktowego wystawionego przez akredytowaną jednostkę,
- protokół z przeprowadzonych sprawdzeń.

5. Podpisanie Protokołu Odbioru przez przedstawiciela Pracowni oraz Dostawcę potwierdzającego spełnienie powyższych wymagań.

Pozostałe wymagania:

Gwarancja na aparat – min. 12 miesięcy od daty podpisania Protokołu odbioru.

Miejsce realizacji usługi - Pracownia w Laboratorium Centralnym, teren Obiektu chronionego ORLEN S.A., Płock (teren zamknięty).

## Usługa B

### 1. Sprzedaż 1 sztuki aparatu do badania strat wskutek odparowania olejów smarowych metodą Noack'a (bez stopu Wooda) zgodnie z ASTM D5800, PN-C-04124, CEC L-40-93 i DIN 51581.

#### Wymagania techniczne

- Aparat wyposażony w:
    - Centralną jednostkę sterującą,
    - Blok grzewczy, umożliwiający uzyskanie i utrzymywanie temperatury  $250 \pm 1^\circ\text{C}$ . Centralna część bloku grzewczego z cylindrycznym otworem do umieszczania tygla oraz dwoma zaczeпами zabezpieczającymi tygiel przed przemieszczaniem się,
    - Tygiel wykonany ze stali nierdzewnej z gwintowaną pokrywą oraz rurką, odprowadzającą pary oleju,
    - Pompa próżniowa umożliwiająca utrzymywanie podciśnienia na poziomie  $(200 \pm 20)$  Pa,
    - Miernik ciśnienia umożliwiający pomiar podciśnienia  $(200 \pm 20)$  Pa. Podciśnienie 9 do 21 mm H<sub>2</sub>O; precyzja  $\pm 0,05$ , stabilność  $\pm 0,2$  elektroniczna kontrola podciśnienia, obwód podciśnienia wyposażony w filtr powietrza,
    - Czujnik do pomiaru temperatury próbki: zakres pomiarowy  $40-260^\circ\text{C}$  o rozdzielczości max  $1^\circ\text{C}$ , stabilność  $\pm 0,5^\circ\text{C}$ , wzorcowany w temperaturze  $250^\circ\text{C}$  przez jednostkę akredytowaną, z możliwością zapamiętywania poprawek wzorcowania,
    - Naczynia Wulffa - dwie butle szklane z dwiema lub trzema szyjkami, o pojemności  $2 \text{ dm}^3$  każda, wyposażone w gumowe korki z otworami do umocowania szklanych rurek, trójniki i rurki szklane (o odpowiednich wymiarach i kształtach), węże silikonowe, niezbędne do połączenia poszczególnych elementów zestawu,
    - Wyposażenie pomocnicze: stalowa kulka testowa o średnicy  $(3,5 \pm 0,1)$  mm, rozwiertak o średnicy 2mm, uchwyt na tygiel i klucz do dokręcania i odkręcania pokrywy,
  - Automatyczne alarmy i blokada rozpoczęcia testu w przypadku nieprawidłowej instalacji czujnika próbki i/lub tygla lub braku szczelności,
  - Szerokość max do 45cm, głębokość max do 64cm,
  - Waga do 30 kg,
  - Przenoszenie danych do Excela oraz do systemu LIMS\*
  - Certyfikowany materiał odniesienia (CRM)\*\* zawartości części lotnych met. Noack'a – preferowany przedział 1-15%.
2. Dostawa, wniesienie, ustawienie oraz uruchomienie aparatu w Pracowni.
3. Ustawienie i wdrożenie metody oznaczania strat wskutek odparowania metodą Noack'a wg ASTM D5800, PN-C-04124, CEC L-40-93 i DIN 51581, w tym:
- sprawdzenie na certyfikowanym materiale odniesienia (CRM po stronie Dostawcy), kryterium poprawności działania aparatu - zgodnie z wymaganiami normy ASTM D5800: wynik powinien się mieścić w granicach:  $0.2411 \cdot X^{0.7443}$  wartości podanej w certyfikacie dla oleju wzorcowego,
  - sprawdzenie precyzji powtarzalności uzyskiwanej na aparacie przez zbadanie próbki rzeczywistej, którą zapewni Pracownia - kryterium powtarzalność wg ASTM D 5800:  $0.1331 \cdot X^{0.7443}$ .
4. Przeszkolenie personelu w zakresie obsługi, bieżącej konserwacji, przeglądów aparatu oraz obsługi oprogramowania sterującego pracą aparatu.
5. Dostawa dokumentacji:
- instrukcji obsługi oryginalnej wraz z tłumaczeniem w języku polskim min. w wersji elektronicznej,
  - podstawowej i niezbędnej dokumentacji technicznej,
  - karty gwarancyjnej,
  - dokumentu poświadczającego dopuszczenie do stosowania na terenie Unii Europejskiej (CE),
  - certyfikatu zgodności aparatu z normami: ASTM D5800, PN-C-04124, CEC L-40-93 i DIN 51581,
  - certyfikatu dla Certyfikowanego materiału odniesienia,
  - świadectwa wzorcowania czujnika do pomiaru temperatury próbki wystawionego przez akredytowaną jednostkę.
6. Podpisanie Protokołu odbioru aparatu przez przedstawiciela Pracowni i Dostawcę potwierdzającego spełnienie powyższych wymagań.

Pozostałe wymagania:

Gwarancja na aparat – min. 12 miesięcy od daty podpisania Protokołu odbioru.

Miejsce realizacji usługi – Pracownia na terenie Obiektu Chronionego Rafinerii Gdańskiej Sp. z o.o., teren zamknięty, Gdańsk.

**\* Wymagania dot. podłączenia do systemu LIMS – dopuszczalne warianty**Aparat z komputerem jako jednostka sterująca aparatem:

Wymagana możliwość podłączenia do systemu LIMS, w tym celu:

- aparat musi generować plik pojedynczej próbki (testu) w jednym z formatów: txt, csv
- plik musi zawierać:
  - nazwę metody
  - numer próbki
  - nazwy badanych komponentów
  - wyniki
- inne wymagania:
  - możliwość zapisania i eksportu pliku wynikowego (w formacie jak wyżej)
  - możliwość obróbki pliku (wpisywanie/modyfikacja normy, nr próbki, dokonywanie przeliczeń i kalkulacji)
- wymagana konieczność przekazania wraz z aparatem:
  - nośnika instalacyjnego z oprogramowaniem
  - licencji, kluczy i numerów seryjnych (umożliwiających: legalne używanie oprogramowania, a w przypadku reinstalacji/zmiany komputera bezproblemową instalację i aktywację oprogramowania)
  - instrukcji instalacji oprogramowania i konfiguracji/kalibracji urządzenia
  - instrukcji generowania pliku oraz bezpośredniego zamieszczania go na udziale sieciowym (w formacie jak wyżej) w wersji elektronicznej oraz drukowania w wersji papierowej.

Aparat z komputerem jako narzędzie wysyłki plików wynikowych (sterownie aparatem odbywa się bezpośrednio na aparacie):

- aparat powinien posiadać Interface (USB, Ethernet) umożliwiający podłączenie i przesłanie pliku wynikowego do komputera
- aparat musi generować plik pojedynczej próbki (testu) w jednym z formatów: txt, csv
- plik musi zawierać:
  - nazwę metody
  - numer próbki
  - nazwy badanych komponentów
  - wyniki
- jeżeli do eksportu pliku wynikowego wymagane jest dodatkowe oprogramowanie musi ono zostać dostarczone wraz z aparatem na nośniku instalacyjnym razem z licencją.

Aparat bez komputera musi spełniać następujące wymagania w celu podłączenia do systemu LIMS:

- aparat musi posiadać łączność (Ethernet) z możliwością zapisywania i eksportu plików wynikowych do komputera lub na udział sieciowy, który znajduje się w tej samej sieci LAN
- aparat musi generować plik pojedynczej próbki (testu) w jednym z formatów: txt, csv
- plik musi zawierać:
  - nazwę metody
  - numer próbki
  - nazwy badanych komponentów
  - wyniki
- możliwość podłączenia czytnika kodów QR (podanie które czytniki współpracują z aparatem)
- dostarczenie instrukcji która w najkrótszy i najbardziej intuicyjny przedstawi mechanizm generowania pliku wynikowego (instrukcja z zrzutami z oprogramowania).

W przypadku potrzeby doposażenia o zewnętrzny komputer – ORLEN Laboratorium zapewni go z własnych zasobów. Zestaw komputerowy DELL **Pro Slim QCS1250** stosowany w ORLEN Laboratorium posiada następujące parametry:

- Procesor: Procesor Intel(R) Core(TM) i3-14100 (4 rdzenie, do 4,7 GHz)

- Pamięć RAM: 16GB (1 x 16GB), DDR5
- Karta graficzna: Intel Integrated Graphics
- Dysk SSD 256 GB, M.2 2230, PCIe NVMe, TLC
- Monitor 24" Dell P2425 1920x1200
- Oprogramowanie: Windows 11 Pro  
wielojęzyczny, wersja angielska, czeska, węgierska, polska, słowacka
- Rozbudowę o dodatkową kartę sieciową.

Zestaw komputerowy wyszczególniony powyżej posiada możliwość rozbudowy:

- o dodatkowe porty RS 232
- procesora z i3 do i5
- pamięci RAM z 16 GB do 32 GB
- dysku z 256 GB SSD na 512 GB SSD
- o dodatkową kartę graficzną (4GB, 3x mDP)
- o dodatkowy Napęd optyczny DVD+/-RW

Wymagane zgłoszenie potrzeby rozbudowy o w/w elementy.

Prosimy o informację: czy zestaw komputerowy o w/w parametrach jest kompatybilny z oferowanym przez Państwa aparatem oraz oprogramowaniem sterującym. W przypadku, gdy zestaw o przedstawionych powyżej parametrach nie będzie spełniał wymagań prosimy o uwzględnienie właściwego zestawu komputerowego w ofercie – wymagane przedstawienie jego specyfikacji.

Jeżeli do współpracy z systemem LIMS wymagane jest dodatkowe wyposażenie aparatu, prosimy o wyraźne zaznaczenie tego faktu oraz o wyspecyfikowanie w części technicznej wszystkich niezbędnych elementów takiego wyposażenia a w części handlowej zawarcie kosztów takiego wyposażenia.

#### **\*\* Uwaga dot. CRM**

Zestaw Certyfikowanych Materiałów Odniesienia (po stronie Dostawcy) zgodnych z wymaganiami normy PN-EN ISO 17034 oraz DA-06 wydanie 9 (dokument PCA), służących do sprawdzenia poprawności działania aparatu.

Zgodnie z wymaganiami DA-06 wydanie 9:

- Certyfikowane wartości przypisane CRM są uznawane jako posiadające potwierdzoną (ustanowioną) spójność pomiarową gdy:
  - CRM są wyprodukowane przez NMI i są zarejestrowane w bazie BIPM KCDB;
  - CRM są wyprodukowane przez akredytowanych producentów materiałów odniesienia w odniesieniu do wymagań normy PN-EN ISO 17034, w ramach posiadanego zakresu akredytacji, a jednostka akredytująca jest sygnatariuszem porozumień EA MLA i/lub ILAC MRA; wymagane jest dostarczenie zakresu akredytacji wg PN-EN ISO 17034, potwierdzające, że dany CRM jest w ujęty w zakresie akredytacji.
  - Wymagane jest aby świadectwa dla CRM zawierały n/w elementy. CRM i RM powinny być rozróżnialne.

W przypadku CRM, który został wyprodukowany przez producenta zgodnie z wymaganiami PN-EN ISO 17034, ale producent nie ma go w Zakresie Akredytacji (czyli na świadectwie dołączonym do certyfikowanego materiału odniesienia jest jedynie deklaracja producenta co do spełnienia wymagań PN-EN ISO 17034 przy produkcji), prosimy o przedstawienie dodatkowych informacji/dowodów (nie ograniczając się tylko do tego i gdy ma to zastosowanie):

- ✓ dokumenty i zapisy dotyczące kompetencji zaangażowanych podwykonawców,
- ✓ postępowanie z wyposażeniem pomiarowym uwzględniające jego zastosowanie w produkcji / wytwarzaniu CRM,
- ✓ dokumenty i zapisy dotyczące ustanowienia spójności pomiarowej wartości certyfikowanej,
- ✓ zapisy dotyczące oceny jednorodności CRM,
- ✓ zapisy dotyczące oceny i monitorowania stabilności CRM,
- ✓ dokumenty i zapisy dotyczące charakteryzowania CRM, przypisywania wartości właściwości CRM oraz ich niepewności,
- ✓ odpowiednią zawartość certyfikatów i etykiet.

### III. Sposób złożenia Oferty

Oferta winna być sporządzona w języku polskim. Oferta musi być kompletna i przygotowana z uwzględnieniem informacji podanych w niniejszym zapytaniu ofertowym. Ofertę należy złożyć za pośrednictwem Platformy Zakupowej CONNECT do dnia wskazanego w zapytaniu, w odpowiednio przygotowanych do tego celu blokach. Dopuszcza się załączniki w formacie ".doc", ".xls", ".pdf".

Przewiduje się równoległy proces składania poszczególnych części oferty; część formalna, techniczna i handlowa składane są równolegle; otwarcie części handlowej następuje po akceptacji części formalnej i technicznej. Oferentom umożliwiono częściowe złożenie oferty tj. na wybrane pozycje/usługi zapytania ofertowego.

#### Część Formalna

Prosimy o przedstawienie:

- potwierdzenia o zapoznaniu się i akceptacji zasad prezentowanych w dokumentach "Kodeks postępowania dla Dostawców GK ORLEN", "Polityka przeciwdziałania korupcji i nadużyciom w GK ORLEN", "Polityka przyjmowania i wręczania upominków w GK ORLEN", "Polityka zarządzania konfliktem interesów w GK ORLEN", „Polityka ochrony praw człowieka w GK ORLEN”
- aktualnego KRS, wyciągu/wypisu z jawnych danych i informacji udostępnianych przez CEIDG lub równoważnego dokumentu rejestrowego
- oświadczenia potwierdzającego, że Oferent jest zarejestrowany jako czynny podatnik VAT i nie został wykreślony z rejestru jako podatnik VAT
- oświadczenia, że dane Oferenta zawarte w Centralnym Rejestrze Beneficjentów Rzeczywistych są aktualne – jeśli wymagane dotyczy
- aktualnych (nie starszych niż 3 miesiące od wyznaczonego terminu składania ofert) zaświadczeń o niezaleganiu w opłaceniu podatków oraz składek na ubezpieczenia społeczne z ZUS i US
- potwierdzenia, że Oferent prowadzi działalność w zakresie będącym przedmiotem zapytania ofertowego oraz działalność ta została ujawniona w rejestrze podmiotów gospodarczych.

#### Część Techniczna

Prosimy o przedstawienie:

- potwierdzenia realizacji wymaganej usługi tj. oferta techniczna powinna zawierać specyfikację oferowanego aparatu oraz wyczerpujące i konkretne odpowiedzi na wszystkie podane w pkt. II zapytania ofertowego zagadnienia w formie zwięzłych opisów; jeżeli którekolwiek z wymagań wyszczególnionych w zapytaniu nie jest spełnione w części lub w całości, prosimy o wyraźne zaznaczenie tego faktu
- wypełnionego i podpisanego Oświadczenia Oferenta – Załącznik nr 1
- okresu gwarancji
- terminu realizacji usługi.

W części technicznej NIE WOLNO dodawać załącznika z kalkulacją cenową – w przypadku załączenia oferty handlowej w pozycjach technicznych zastrzegamy możliwość odrzucenia oferty bez rozpatrywania.

#### Część Handlowa

Prosimy o przedstawienie:

- ceny netto za usługę
- terminu płatności
- akceptacji kar umownych – Załącznik nr 2.

### IV. Informacje dodatkowe dla Oferentów

Oferent ma prawo zgłaszać dodatkowe pytania dotyczące niniejszego zapytania ofertowego wyłącznie poprzez Platformę Zakupową CONNECT. Prosimy, aby pod treścią pytań nie umieszczać danych identyfikujących Państwa firmę (nazwy firmy, imienia i nazwiska osoby zadającej pytania). Odpowiedzi będą udzielane tą samą drogą z zastrzeżeniem prawa do odmowy udzielenia odpowiedzi na zgłoszone pytania bez podania przyczyny.

W przypadku przedłożenia oferty niekompletnej Oferent zobowiązany będzie do jej uzupełnienia w wyznaczonym terminie. Brak uzupełnienia oferty przez Oferenta w wyznaczonym terminie spowoduje jej automatyczne odrzucenie. Ponadto Oferent może być zobligowany do uzupełnienia oferty o dodatkowe dokumenty/informacje w wyznaczonym terminie. Niedostarczenie przez Oferenta w wyznaczonym terminie wymaganych dokumentów/informacji spowoduje automatyczne odrzucenie oferty.

#### **V. Poufność**

Oferent zobowiązuje się do traktowania wszelkich informacji wynikających z niniejszego zapytania ofertowego jako poufne. Informacje dotyczące faktu zaproszenia Oferenta do udziału w niniejszej procedurze, faktu złożenia oferty, prowadzenia negocjacji handlowych oraz zawartych umów, mogą być udzielane przez Oferenta jedynie po uzyskaniu pisemnej zgody Spółki na przekazywanie osobom trzecim lub publikację takich informacji.

#### **VI. Zastrzeżenia Zamawiającego**

ORLEN Laboratorium S.A. nie jest związana postanowieniami ustawy o zamówieniach publicznych i jako Zamawiający zastrzega sobie prawo do:

- swobodnego wyboru Dostawcy według przyjętych kryteriów oceny, a tym samym do odrzucenia oferty bez podania przyczyny (w części lub w całości),
- odrzucenia oferty niekompletnej lub gdy na etapie oceny ofert stwierdzi po weryfikacji danych, iż podane przez Oferenta dane są nieprawdziwe i może się to przełożyć na wynik postępowania przetargowego,
- odstąpienia od ustalonych kryteriów wyłącznie w przypadku pojawienia się istotnych okoliczności, mających wpływ na interes i dobro Zamawiającego,
- unieważnienia postępowania bez podania przyczyn,
- odrzucenia wydania referencji bez podania przyczyny,
- prowadzenia dodatkowych wielostopniowych negocjacji technicznych i cenowych (w tym aukcji elektronicznej),
- wykluczenia Oferentów i Dostawców pochodzących z „Państwa trzeciego”. Przez definicję „Państwa trzeciego” należy rozumieć:
  - inne niż państwo członkowskie Unii Europejskiej, lub
  - inne niż państwo będące stroną Porozumienia Światowej Organizacji Handlu (WTO) w sprawie zamówień rządowych, lub
  - inne niż państwo będące stroną umowy międzynarodowej z UE, która gwarantuje wzajemny i równy dostęp do rynku zamówień publicznych.

ORLEN Laboratorium S.A. zastrzega, że:

- w przypadku akceptacji złożonej oferty, Oferent zostanie poinformowany w formie pisemnej (zamówienie/umowa jednorazowa),
- potwierdzenia uzgodnionych warunków zamówienia/umowy ze strony ORLEN Laboratorium mogą dokonywać jedynie osoby posiadające stosowane pełnomocnictwo,
- zamówienie/umowa zostanie zawarta z chwilą podpisania jej przez ORLEN Laboratorium S.A. i Dostawcę lub potwierdzenia przyjęcia do realizacji przez Dostawcę.

Oferent ponosi wszystkie koszty związane z przygotowaniem i złożeniem oferty i nie przysługuje mu prawo zwrotu poniesionych kosztów. Oferentowi nie przysługują żadne roszczenia z tytułu odrzucenia jego oferty lub nie wybrania oferty. Nie przewiduje się trybu odwoławczego od dokonania wyboru Dostawcy.

#### **VII. Wybór Dostawcy**

1. Wybór Dostawcy zostanie dokonany na podstawie oceny złożonych ofert, w oparciu o ustalone wcześniej kryteria, po przeprowadzeniu negocjacji handlowych.
2. Oceny ofert dokona Zespół Zakupowy ze strony ORLEN Laboratorium S.A. – bez udziału Oferentów.
3. Planuje się przeprowadzić ocenę ofert w trzech etapach:

**Etap I** Ocena formalna

**Etap II** Ocena techniczna obejmująca spełnienie wymagań technicznych obligatoryjnych w zakresie:

- potwierdzenia spełnienia wymagań technicznych z pkt. II zapytania ofertowego
- Oświadczenia Oferenta (Załącznik nr 1)

**Etap III Ocena handlowa obejmująca:**

- warunki finansowe (wartość zdyskontowana) - cena netto oraz termin płatności
- akceptację kar umownych (Załącznik nr 2).

Warunkiem zakwalifikowania oferty do następnego Etapu jest pozytywna ocena oferty w danym etapie. Firmy, które przedstawią oferty nie podlegające odrzuceniu zostaną zaproszone do dalszych negocjacji.

4. Dla każdej pozycji/usługi za najlepszą zostanie uznana oferta, która będzie spełniała kryteria formalne, postawione obligatoryjne wymagania techniczne oraz otrzyma najwyższą punktację handlową. W przypadku pojawienia się wariantu ofert zbiorczych – zostaną one uwzględnione przy wyborze Dostawcy/-ów. Wiodącym kryterium wyboru Dostawcy/-ów będzie zakup usług najatrakcyjniejszych finansowo.

**VIII. Uwagi dodatkowe**

1. W ORLEN Laboratorium S.A. został wdrożony Zintegrowany System Zarządzania Środowiskiem i BHP wg normy PNEN ISO 14001 i PN-ISO 45001, którego celem jest utrzymanie zgodności z obowiązującym prawem ochrony środowiska i BHP oraz stały postęp w dziedzinie zmniejszania uciążliwości Spółki dla środowiska. Dokumentem wiodącym Systemu jest „Polityka Zintegrowanego Systemu Zarządzania”.
2. W ORLEN Laboratorium S.A. podczas wykonywania prac obowiązują przepisy wewnętrzne dostępne pod adresami zgodnie z poniższym:
  - a) na terenie ORLEN S.A. i Rafinerii Gdańskiej Sp. z o.o.  
<https://www.orlden.pl/pl/o-firmie/o-spolce/nasze-standardy/bezpieczenstwo-w-orldenie/wykonawcy-zewnetrzni/wymagania-bezpieczenstwa>  
oraz  
[https://rafineriagdanska.pl/3628/dla\\_dostawcow](https://rafineriagdanska.pl/3628/dla_dostawcow)
  - b) na terenie ANWIL S.A.  
<https://anwil.orlden.pl/pl/Oferta/Strefa-zakupow/Wytyczne-dla-oferentow-i-dostawcow>
  - c) na terenie ORLEN Południe S.A.  
<https://www.orldenpoludnie.pl/PL/OFirmie/Strony/Dla-kontraktorow.aspx>.
3. Na terenie zamkniętym Obiektu chronionego ORLEN S.A./ORLEN Południe S.A./ANWIL S.A./Rafinerii Gdańskiej Sp. z o.o. obowiązuje zakaz wjazdu pojazdów samochodowych wyprodukowanych przez koncerny mające siedzibę na terenie Chińskiej Republiki Ludowej.
4. Osoby pracujące na terenie ORLEN Laboratorium S.A. zobowiązane są do zapoznania się z Ogólnymi zasadami postępowania dla osób przebywających na terenie ORLEN Laboratorium S.A.
5. Dostawca jest wytwórcą odpadów powstałych podczas wykonywania usługi, w związku z tym zobowiązany jest do zagospodarowania wytworzonych odpadów zgodnie z obowiązującymi wymaganiami Ustawy o odpadach z dnia 14 grudnia 2012 r.
6. ORLEN Laboratorium S.A. zastrzega sobie prawo do wykonawstwa zastępczego w przypadku niewłaściwego zagospodarowania odpadów lub ich porzucenia. Kosztami zostanie obciążony Dostawca.
7. Dostawca ma obowiązek zgłaszania do osoby odpowiedzialnej za odbiór usługi ilości i rodzaju wytworzonych odpadów podczas realizacji zleconej usługi.
8. Dostawca ma obowiązek zgłaszania do osoby odpowiedzialnej za odbiór usługi będącej przedmiotem zamówienia zdarzeń potencjalnie wypadkowych lub wypadków pracowników oraz zdarzeń środowiskowych, które powstały podczas jej realizacji.
9. Dostawca ma obowiązek posiadania ubezpieczenia OC w zakresie prowadzonej działalności zgodnej z przedmiotem niniejszego Zapytania ofertowego, gwarantującego pokrycie ewentualnych strat wyrządzonych podczas realizacji dostawy/usługi.

**Złożenie oferty do niniejszego Zapytania jest jednoznaczne z akceptacją przez Dostawcę warunków realizacji dostaw na teren ORLEN S.A. / ANWIL S.A. / ORLEN Południe S.A. / Rafinerii Gdańskiej Sp. z o.o., w tym:**

- przestrzegania wewnętrznych zasad BHP;
- przestrzegania wewnętrznych zasad o ruchu osobowym oraz ruchu materiałowym na terenie Obiektu chronionego ORLEN S.A./ANWIL S.A./ORLEN Południe S.A./Rafinerii Gdańskiej Sp. z o.o. zgodnie z obowiązującymi Zarządzeniami;
- zawarcia umowy z ORLEN Ochroną Sp. z o.o., która umożliwi ruch osobowy i materiałowy na terenie Obiektu chronionego ORLEN S.A./ ANWIL S.A./ORLEN Południe S.A./Rafinerii Gdańskiej Sp. z o.o.;
- przestrzegania zakazu wjazdu na teren zamknięty Obiektu chronionego ORLEN S.A./ORLEN Południe S.A./ANWIL S.A./Rafinerii Gdańskiej Sp. z o.o. pojazdów samochodowych wyprodukowanych przez koncerny mające siedzibę na terenie Chińskiej Republiki Ludowej;
- ponoszenia wszelkich opłat wynikających z realizacji dostawy, w tym opłat związanych z odbyciem niezbędnych szkoleń BHP, opłat związanych z utrzymaniem kart identyfikacyjnych, czy też opłat za wjazd pojazdem na teren Obiektu chronionego ORLEN S.A./ANWIL S.A./ORLEN Południe S.A./Rafinerii Gdańskiej Sp. z o.o.